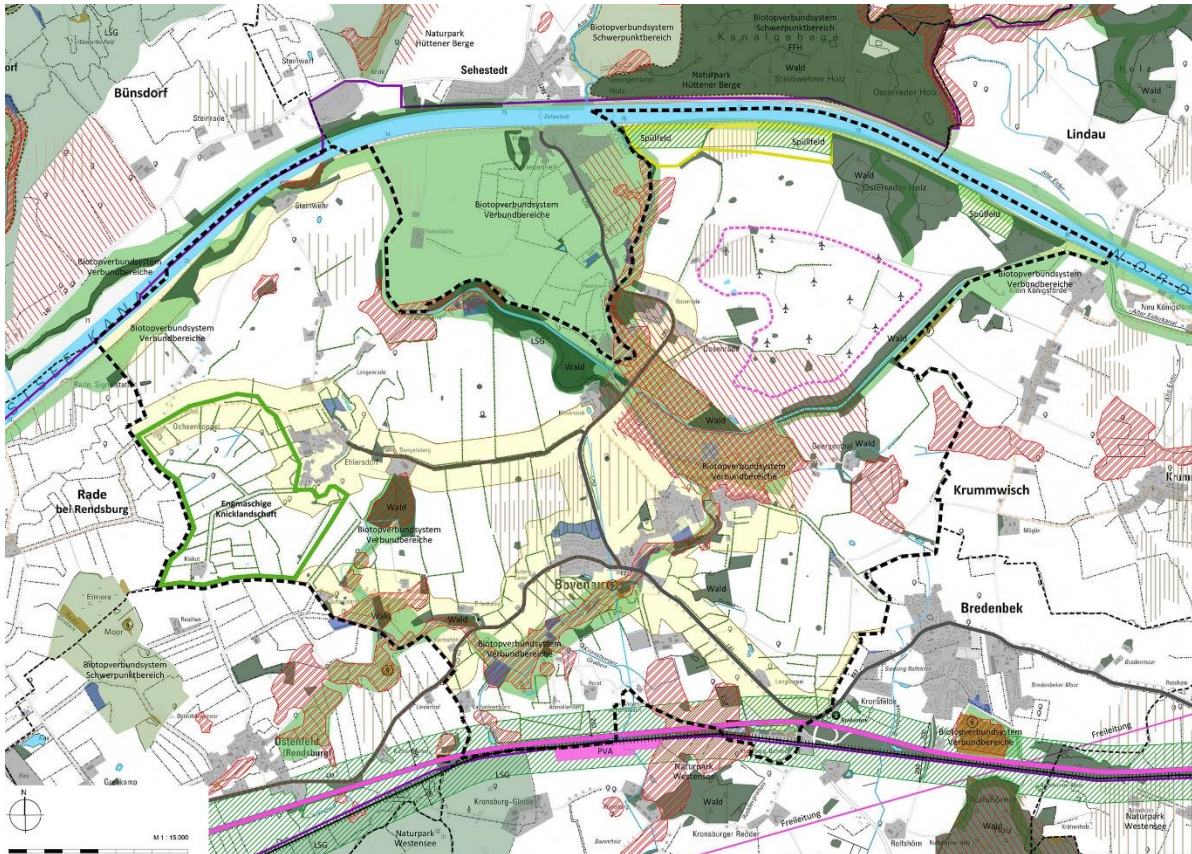


Gemeinde Bovenau (Kreis Rendsburg-Eckernförde)

## Standortkonzept für Freiflächen-Photovoltaikanlagen

Stand: Entwurf, 02.11.2021



### Auftragnehmer und Bearbeitung:

Dipl.-Ing. Bauassessor Gerd Kruse

Dipl.-Ing. Tina Hartz

MA Maryam Erfanian

**Inhalt:**

<b>1.</b>	<b>Planungsanlass .....</b>	<b>3</b>
<b>2.</b>	<b>Energierechtliche Rahmenbedingungen .....</b>	<b>3</b>
<b>3.</b>	<b>Ziel dieses Konzeptes .....</b>	<b>4</b>
<b>4.</b>	<b>Ziele der Raumordnung.....</b>	<b>5</b>
	4.1. Landesplanung.....	5
	4.2. Regionalplanung .....	8
<b>5.</b>	<b>Beratungserlass für Solarenergie-Freiflächenanlagen .....</b>	<b>9</b>
<b>6.</b>	<b>Methodik.....</b>	<b>13</b>
	6.1. Ausschlusskriterien.....	13
	6.2. Kriterien der Einzelfallprüfung (Abwägungskriterien).....	15
	6.3. Vorbelastung Landschaftsbild .....	17
<b>7.</b>	<b>Potenzialprüfung .....</b>	<b>18</b>
	7.1. Standortbezogene Ausschlusskriterien .....	18
<b>8.</b>	<b>Standortkonzept.....</b>	<b>19</b>
	8.1. Priorisierung von möglichen PV-Standorten .....	20
	8.2. Standortkonzept – ausgewählte Flächen .....	22
<b>9.</b>	<b>Quellen.....</b>	<b>24</b>

**Anlage 1:** Karte Standortkonzept für Freiflächen-Photovoltaikanlagen, Stand 02.11.2021

**Anlage 2:** Vereinfachter Plan zum Standortkonzept für Freiflächen-Photovoltaikanlagen, Stand 11.06.2021

## 1. Planungsanlass

Das Land Schleswig-Holstein fordert im 2. Entwurf der Fortschreibung des Landesentwicklungsplans 2020 (LEP) aufgrund zunehmender Nachfrage nach Standorten für Freiflächen-Photovoltaikanlagen (PVA) eine aktive Auseinandersetzung mit diesem Thema. Im Kapitel 4.5.2 Solarenergie des LEP-Entwurfs heißt es: *„Der gemeindlichen Bauleitplanung kommt bei der Standortsteuerung (...) eine besondere Bedeutung zu. Im Rahmen der vorbereitenden Bauleitplanung bietet sich für eine Gemeinde die Möglichkeit, die Freiflächennutzung auf geeignete Standorte zu lenken. Ein konfliktarmes Nebeneinander von Solarenergienutzung und konkurrierenden Raumansprüchen erfordert eine sorgfältig abgewogene Standortwahl“*. Weiterhin soll die Abstimmung möglichst gemeindeübergreifend stattfinden. Seit dem 04.01.2021 befindet sich auch der Entwurf eines gemeinsamen Beratungserlasses des Innen- und des Umweltministeriums des Landes in der Behördenabstimmung.

Unter Berücksichtigung dieser Unterlagen wird in diesem Standortkonzept anhand geeigneter Kriterien untersucht, welche Flächen sich in der Gemeinde Bovenau für die Errichtung von Freiflächen-PVA eignen.

Dieses Standortkonzept ist notwendig, um für Bauleitplanungen eine landesplanerische Zustimmung zu erreichen und wird der Bauleitplanung als Unterlage beigelegt. Es ist als informelles Rahmenkonzept zu verstehen, dass durch spätere Beschlüsse veränderbar ist.

## 2. Energierechtliche Rahmenbedingungen

Die Energieerzeugung in Deutschland befindet sich im Umbruch. Gesetzliche Grundlage dazu ist das Erneuerbare-Energien-Gesetz in der derzeitigen Fassung aus dem Jahre 2021 (EEG 2021). Zusammen mit seinem Vorläufer, dem Stromeinspeisungsgesetz von 1990 wird damit seit 1991 die bevorzugte Einspeisung von Strom aus erneuerbaren Quellen ins Stromnetz mit einer garantierten Einspeisevergütung geregelt. Im EEG 2021 wird das Ziel verankert, dass der gesamte Strom in Deutschland noch vor dem Jahr 2050 treibhausgasneutral ist. Dies gilt sowohl für den in Deutschland erzeugten als auch für den hier verbrauchten Strom. Weiterhin werden ambitionierte Ausbaupfade für die erneuerbaren Energien bis 2030 gesetzlich verankert: ihr Anteil ist bis 2030 auf 65 % zu steigern. 2019 wurden 42 % des Stroms regenerativ erzeugt, d. h. bis zum Jahr 2030 ist dieser Anteil um rund 50 % zu steigern.

Das erste EEG brachte einen grundsätzlichen Systemwechsel vom Modell der festen vorhersehbaren Einspeisevergütungen hin zum Ausschreibungsverfahren mit Vergütungssätzen, die bei jeder Auktion neu ermittelt werden. Dabei erhalten diejenigen Projekte einen festen Abnahmepreis für 20 Jahre, die den geringsten Preis anbieten. Im April und November 2020 lag der durchschnittliche Zuschlagspreis z. B. bei 5,33 ct/kWh. Die Förderung ist bei Freiflächen-PVA begrenzt auf Projekte mit maximal 20 MWp Leistung. Die entspricht einer Bruttofläche von ca. 24 ha je Projekt. Hinzu kommt die Einschränkung, dass innerhalb einer Gemeinde innerhalb eines Abstands von 2 km 24 Monate vergehen müssen, bis die nächste förderfähige Freiflächen-PVA in Betrieb gehen darf.

Gefördert werden nur Anlagen auf bestimmten Freiflächen. Dazu gehört im Wesentlichen ein 200 m breiter Streifen beiderseits von Schienenwegen und Autobahnen und sog. Konversionsflächen (ehem. Deponien, Kasernen, Flugplätze oder Bodenabbauflächen). Die Bundesländer können diese Förderkulisse erweitern auf sog. benachteiligte Gebiete. Dies ist ein Begriff aus dem EU-Förderrecht für die

Landwirtschaft und umfasst Gebiete mit geringer Ertragskraft oder strukturellen Problemen. Diese Erweiterung wird jedoch vom Land Schleswig-Holstein nicht genutzt.

Daneben gibt es noch ausschreibungsfreie kleine förderfähige Freiflächen-PVA bis 750 KWp Leistung (ca. 1 ha Größe) mit einem festen Abnahmepreis.

Anlagen auf ehem. Deponien, Kasernen, Flugplätze oder ähnlichem, können auch als PVA auf baulichen Anlagen (nicht Gebäuden) förderfähig sein. Kann der Untergrund aber als bauliche Anlage bezeichnet werden, gilt die 20 MWp-Größenbeschränkung nicht und es kann schon alle 12 Monate eine weitere förderfähige Anlage in unmittelbarer Nähe in Betrieb genommen werden. Insbesondere bei Konversionsflächen kann daher geprüft werden, ob sie als bauliche Anlage anzusprechen sind. Dazu muss der Boden durch Baumaterial deutlich verändert worden sein und insgesamt eine Art Baukörper im Boden vorhanden sein. Dies können z. B. Aufschüttungen, Asphaltierungen oder Auffüllungen durch Schotter sein.

Durch den Verfall der Preise für Solarmodule ist es seit etwa 2019 möglich, PVA auch ohne Förderung und damit eigenwirtschaftlich zu errichten. Zur langfristigen Finanzierung werden in der Regel Verträge mit Großabnehmern geschlossen. Damit sind die potenziellen Flächen nicht mehr auf die EEG-Förderflächen begrenzt, sondern müssen nur noch fachlich geeignet sein. Im Prinzip ist damit jede Freifläche geeignet, auf der grundsätzlich eine Bebauung möglich ist. Besondere Schutzabstände zu Wohnnutzungen wie bei der Windenergie sind nicht einzuhalten, da PVA praktisch emissionslos sind. Im Gegensatz zu Windenergieanlagen ist die Solarenergie aber nicht nach § 35 Baugesetzbuch (BauGB) privilegiert. D. h. es kann nicht im Außenbereich direkt gebaut werden, sondern es ist eine Bauleitplanung der Gemeinde erforderlich (Änderung des Flächennutzungsplans und Aufstellung eines Bebauungsplans – vergleichbar mit dem Verfahren für neue Wohn- oder Gewerbegebiete). Im Prinzip ist auch die Nutzung von bestehenden Bebauungsplänen für Gewerbe oder Mischgebiete zulässig. PVA können als normaler Gewerbebetrieb zugelassen werden. Hier können sich PVA aber in der Regel wegen der hohen Grundstückskosten nicht durchsetzen. PVA können sich wirtschaftlich auch nicht durchsetzen, wenn die Flächen einen erhöhten Wert für den Naturschutz haben und die notwendigen naturschutzrechtlichen Kompensationsmaßnahmen zu aufwändig werden.

Rechtlich grundsätzlich ausgeschlossen sind Bereiche in naturschutzrechtlichen Schutzgebieten oder wenn die Regionalplanung einen Ausschluss von PVA vorgesehen hat. In Schleswig-Holstein sind Freiflächen-PVA z. B. in Vorranggebieten für den Naturschutz und Vorbehaltsgebieten für Natur und Landschaft, in regionalen Grünzügen und Grünzäsuren sowie in Schwerpunkträumen für Tourismus und Erholung und Kernbereichen für Tourismus und/oder Erholung ausgeschlossen. Die Entwürfe des LEP und des Solarerlasses geben dazu genaue Vorgaben.

### 3. Ziel dieses Konzeptes

Dieses Standortkonzept zeigt zunächst auf, welche Flächen im Untersuchungsraum sich potenziell für die Errichtung von Freiflächen-PVA eignen („Weißflächen“) und wo schon erkennbare Belange entgegenstehen. In einem zweiten Schritt werden Flächen definiert, auf denen die Gemeinde gerne Freiflächen-PVA entwickeln würde.

Im ersten Schritt werden **Ausschlusskriterien** abgebildet (z. B. Lage in einem Naturschutzgebiet). Flächen mit diesen Kriterien sind für die Errichtung von PVA nicht geeignet. Ergänzend werden Kriterien

aufgeführt, die eine **Einzelfallprüfung** erfordern. Die Notwendigkeit einer Einzelfallprüfung bedeutet nicht automatisch, dass diese Flächen weniger geeignet sind oder Belange entgegenstehen. Es handelt sich lediglich um Belange, die im weiteren Planungsprozess zu überprüfen sind. Die verwendeten Kriterien wurden in den zugrunde liegenden Kartenwerken zum Teil großflächig ausgewiesen und sind daher im Einzelfall auf das Vorhandensein und eine mögliche Betroffenheit hin zu überprüfen. Nach der Einzelfallprüfung auf Ebene der konkreten Bauleitplanung können ganze Flächen oder Teile davon für die Errichtung von Freiflächen-PVA geeignet oder ausgeschlossen sein. Flächen, für die weder Ausschlusskriterien noch Kriterien der Einzelfallprüfung gelten, werden als zur Errichtung von PVA **geeignet** dargestellt. Dabei wird unterschieden zwischen Flächen, die nach § 37 EEG-Gesetz gefördert werden können (grüne Schraffur) sowie Flächen der Direktvermarktung (weiße Flächen). Die EEG-Flächen werden hierbei nach dem EEG 2021 mit einer Breite von 200 m zu Schienenwegen und Autobahnen angenommen.

## 4. Ziele der Raumordnung

### 4.1. Landesplanung

Formal gilt noch der Landesentwicklungsplan von 2010, der sich zur Solarenergie wie folgt äußert:

- *Die Solarenergienutzung soll unter Berücksichtigung aller relevanten Belange mit Augenmaß ausgebaut werden. Für die Solarenergienutzung besteht ein grundsätzlicher Vorrang auf und an vorhandenen baulichen Anlagen gegenüber der Freiflächennutzung.*
- *Großflächige Photovoltaikanlagen sollen Gemeindegrenzen übergreifend auf konfliktarme Gebiete konzentriert werden. Zur räumlichen Steuerung der Errichtung dieser Anlagen sollen, die im Beratungserlass zur Planung von großflächigen Photovoltaikanlagen im Außenbereich in der jeweils aktuellen Fassung getroffenen Regelungen berücksichtigt werden.*

Der LEP befindet sich aktuell in der Fortschreibung im 2. Entwurf mit Stand aus 2020. In Aufstellung befindliche Ziele von Raumordnungsplänen müssen gemäß § 12 Abs. 2 Raumordnungsgesetz (ROG) bei raumbedeutsamen Planungen berücksichtigt werden. Ein Ziel kann allerdings nur berücksichtigt werden, insofern es inhaltlich hinreichend konkretisiert ist und wenn zu erwarten ist, dass es sich zu einer verbindlichen, den Wirksamkeitsanforderungen genügenden Zielfestlegung im Sinne des § 3 Nr. 2 ROG verfestigt (BVerwG, Urteil vom 27.01.2005 – 4 C 5.04).

Der LEP-Entwurf erscheint hinreichend konkret, um ihn als Grundlage zu nutzen. Daher berücksichtigt diese Studie bereits den 2. Entwurf des LEP. Dort wird im Kapitel zur Energieversorgung erläutert, dass die Nutzung von regenerativen Energiequellen, wie u. a. Solarenergie, unter Berücksichtigung der regionalen Gegebenheiten, der Belange von Natur und Landschaft und der weitgehenden Akzeptanz der Bevölkerung verstärkt ermöglicht werden soll. Im Kapitel „Solarenergie“ wird konkretisierend dazu gefordert, dass großflächige PVA gemeindeübergreifend auf konfliktarme Gebiete konzentriert werden sollen.

Im LEP werden u. a. folgende Grundsätze und Ziele genannt:

- *Die Potenziale der Solarenergie sollen in Schleswig-Holstein an und auf Gebäuden beziehungsweise baulichen Anlagen und auf Freiflächen genutzt werden.*

- *Die Entwicklung von raumbedeutsamen Solar-Freiflächenanlagen (Photovoltaik- und Solarthermie) soll möglichst, freiraumschonend sowie raum- und landschaftsverträglich erfolgen. Um eine Zersiedelung der Landschaft zu vermeiden, sollen derartige raumbedeutsame Anlagen vorrangig ausgerichtet werden auf*
  - *bereits versiegelte Flächen,*
  - *Konversionsflächen aus gewerblich-industrieller, verkehrlicher, wohnungsbaulicher oder militärischer Nutzung und Deponien,*
  - *Flächen entlang von Bundesautobahnen, Bundesstraßen und Schienenwegen mit überregionaler Bedeutung oder vorbelasteten Flächen oder Gebieten, die aufgrund vorhandener Infrastrukturen ein eingeschränktes Freiraumpotenzial aufweisen.*
- *Die Inanspruchnahme von bisher unbelasteten Landschaftsteilen soll vermieden werden. Bei der Entwicklung von Solar-Freiflächenanlagen sollen längere bandartige Strukturen vermieden werden. Einzelne und benachbarte Anlagen sollen eine Gesamtlänge von 1.000 m Metern nicht überschreiten. Sofern diese Gesamtlänge überschritten wird, sollen jeweils ausreichend große Landschaftsfenster zu weiteren Anlagen freigehalten werden, räumliche Überlastungen durch zu große Agglomerationen von Solar-Freiflächenanlagen sollen vermieden werden.*
- *Raubedeutsame Solar-Freiflächenanlagen dürfen nicht in*
  - *Vorranggebieten für den Naturschutz und Vorbehaltsgebieten für Natur und Landschaft,*
  - *In Regionalen Grünzügen und Grünzäsuren sowie*
  - *In Schwerpunkträumen für Tourismus und Erholung und Kernbereichen für Tourismus und / oder Erholung (dies gilt nicht für vorbelastete Flächen oder Gebiete, die aufgrund vorhandener Infrastrukturen, insbesondere an Autobahnen, Bahntrassen und Gewerbegebieten, ein eingeschränktes Freiraumpotenzial aufweisen)*

*errichtet werden.*
- *Planungen zu Solar-Freiflächenanlagen sollen möglichst gemeindegrenzen übergreifend abgestimmt werden, um räumliche Überlastungen durch zu große Agglomerationen von Solar-Freiflächenanlage zu vermeiden.*

Weiterhin wird ausgeführt:

- *Die Nutzung erneuerbarer Energien zur Stromerzeugung liegt im öffentlichen Interesse und dient der öffentlichen Sicherheit. Daher sollen in Schleswig-Holstein auch die Potenziale der Stromerzeugung mittels Photovoltaikanlagen und die Wärmeerzeugung mittels Solarthermie genutzt werden. Um die energie- und klimapolitischen Ziele zu erreichen, werden für die Solarenergie weitere Flächen benötigt.*
- *Das Ziel der Landesplanung, den Ausbau der erneuerbaren Energien weiter zu stärken, erfordert die Entwicklung weiterer Standorte für Solar-Freiflächenanlagen in erheblichem Umfang. Der weitere Ausbau soll dabei möglichst raumverträglich auf den Weg gebracht werden und Bürgerinnen und Bürger akzeptanzfördernd vermittelt werden.*

- *Solar-Freiflächenanlagen sollen vorrangig auf Flächen errichtet werden, auf denen bereits eine **Vorbelastung von Natur und Landschaft** durch die Nutzung auf der Fläche selbst (zum Beispiel bauliche Vorprägung durch Gebäude und Anlagen) oder durch die Zerschneidungswirkung und Lärmbelastung der Verkehrswege besteht. Im Einzelfall können Solar-Freiflächenanlagen auch auf Flächen entstehen, auf denen zuvor andere Stromerzeugungsanlagen standen, die abgebaut wurden, beziehungsweise noch werden (zum Beispiel Windparks außerhalb der Vorranggebiete Windenergie, wo kein Repowering möglich ist) sowie auf Flächen in Vorranggebieten Windenergie.*
- *Die umfangreiche Flächeninanspruchnahme und die damit einhergehende Raumbedeutsamkeit von großflächigen Solar-Freiflächenanlagen erfordern insbesondere entlang der Verkehrsstrassen eine sorgfältige räumliche **Standortsteuerung**. Bei der Entwicklung von Solar-Freiflächenanlagen sollen längere bandartige Strukturen sowie stärkere Beeinträchtigungen des Landschaftsbildes vermieden werden. Dies gilt insbesondere entlang von Bundesautobahnen, Bundesstraßen und überregionalen Schienenwegen. Hierzu sollen einzelne und benachbarte Anlagen eine Länge von 1.000 Meter entlang von Trassen nicht überschreiten und ausreichend große Landschaftsfenster zwischen Anlagen freigehalten werden. (...) Eine pauschale Größenordnung lässt sich dabei nicht festlegen, da immer auf die jeweilige landschaftliche Situation und die Sichtbeziehungen vor Ort planerisch zu reagieren sein wird. (...) Für eine landschaftsgerechte Eingrünung von Freiflächen-Photovoltaikanlagen soll Vorsorge getroffen werden.*
- *Das EEG differenziert hinsichtlich der Gebietskulisse für die Förderung von Freiflächen-Photovoltaikanlagen nicht nach der **Art der Schienentrassen**. Aus raumordnerischer Sicht ist jedoch das Niveau der Vorbelastung je nach Bedeutung, Ausbauzustand und Verkehrsbelastung der jeweiligen Schienentrassen unterschiedlich zu bewerten. (...) Um die Zersiedelung des Außenbereichs zu begrenzen, sind gering vorbelastete Schienenwege aus raumordnerischer Sicht möglichst von Solar-Freiflächenanlagen freizuhalten.*
- *Aus gesetzlichen Gründen sind folgende Flächen für Solar-Freiflächenanlagen grundsätzlich auszuschließen:*
  - *Schwerpunktbereiche des Schutzgebiets- und Biotopverbundsystems Schleswig-Holstein gemäß § 21 Bundesnaturschutzgesetz (BNatSchG) in Verbindung mit § 12 Landesnaturschutzgesetz (LNatSchG)*
  - *Naturschutzgebiete (einschließlich vorläufig sichergestellte NSG, geplante NSG) gemäß § 23 BNatSchG in Verbindung mit § 13 LNatSchG*
  - *Nationalparke / nationale Naturmonumente gemäß § 24 BNatSchG in Verbindung mit § 5 Absatz 1 Nummer 1 Nationalparkgesetz (NPG)*
  - *Gesetzlich geschützte Biotope gem. § 30 Absatz 2 BNatSchG in Verbindung mit § 21 Absatz 1 LNatSchG*
  - *Natura 2000-Gebiete (FFH-Gebiete, europäische Vogelschutzgebiete, Ramsar-Gebiete)*
  - *Gewässerschutzstreifen nach § 61 BNatSchG in Verbindung mit § 35 LNatSchG*

- *Überschwemmungsgebiete gemäß § 78 Absatz 4 Wasserhaushaltsgesetz (WHG) einschließlich der gemäß § 74 Absatz 5 Landeswassergesetz (LWG) vorläufig gesicherten Überschwemmungsgebiete als Vorranggebiete der Raumordnung für den vorbeugenden Binnenhochwasserschutz*
- *Gebiete in küstenschutzrechtlichen Bauverbotsstreifen gemäß § 82 LWG*
- *Wasserschutzgebiete Schutzzone I gemäß WSG-Verordnungen in Verbindung mit §§ 51, 52 WHG*
- *Waldflächen gemäß § 2 Landeswaldgesetz (LWaldG) sowie Schutzabstände zu Wald gemäß § 24 LWaldG*

*In diesen Flächen könnten Solar-Freiflächenanlagen nur dann errichtet werden, wenn eine Ausnahme oder Befreiung von den jeweiligen Schutzvorschriften erteilt wird.*

Zu den Zielen verhält sich die Planung von Freiflächen-PVA wie folgt:

Das derzeitige Ausbautempo der erneuerbaren Energien ist bei weitem zu gering, um das energiepolitische Ziel der Landesregierung Schleswig-Holstein von 2,4 Gigawatt Photovoltaik im Jahre 2025 zu erreichen. Die installierte Leistung aus Solarenergie im Jahre 2017 lag lediglich bei 1,55 GWp. Dies erfordert in den ab 2017 verbleibenden 8 Jahren einen jährlichen Zubau von rund 106 MWp jährlich. Der Zubau 2018 betrug jedoch nur 95,7 MWp an installierter Leistung. Dies bedeutet, dass das Ausbautempo ganz erheblich gesteigert werden muss, um das Ziel für 2025 noch zu erreichen.

Freiflächen-PVA bilden eine gute Möglichkeit, eine große installierte Leistung kostengünstig und zeitnah zu entwickeln. Potenziale an Konversions- oder versiegelten Flächen bestehen in Schleswig-Holstein kaum bzw. werden bereits genutzt. Geeignete baulich vorbelastete Flächen, z. B. in der Nähe von Städten oder Gewerbegebieten, stehen kaum zur Verfügung, weil diese Flächen meist für Siedlungsentwicklungen oder gewerbliche Erweiterungen vorgehalten werden. In der Nähe von Großstädten kann sich die Solarenergie wegen der hohen Flächenkonkurrenzen und der damit verbundenen Ertragsersparungen nicht durchsetzen. Die Nutzung von Dächern für die Solarenergie ist mit einem hohen planerischen und baulichen Aufwand verbunden. Große gewerbliche Hallen sind in der Dachkonstruktion oft zu schwach ausgebildet, um PVA tragen zu können. Die Gemeinden nehmen bisher kaum die Möglichkeit wahr, die mögliche Festsetzung von PVA auf Dächern in B-Plänen festzusetzen. Firmen scheuen darüber hinaus die notwendige 20-jährige Festlegung, die für die EEG-Förderung erforderlich ist.

Das Ziel für eine Nutzung des Stroms aus erneuerbaren Energien sollte soweit möglich eine dezentrale Energieproduktion sein, um lange Stromtrassen durch das Land zu vermeiden, die eine weitere Beeinträchtigung des Landschaftsbildes hervorrufen.

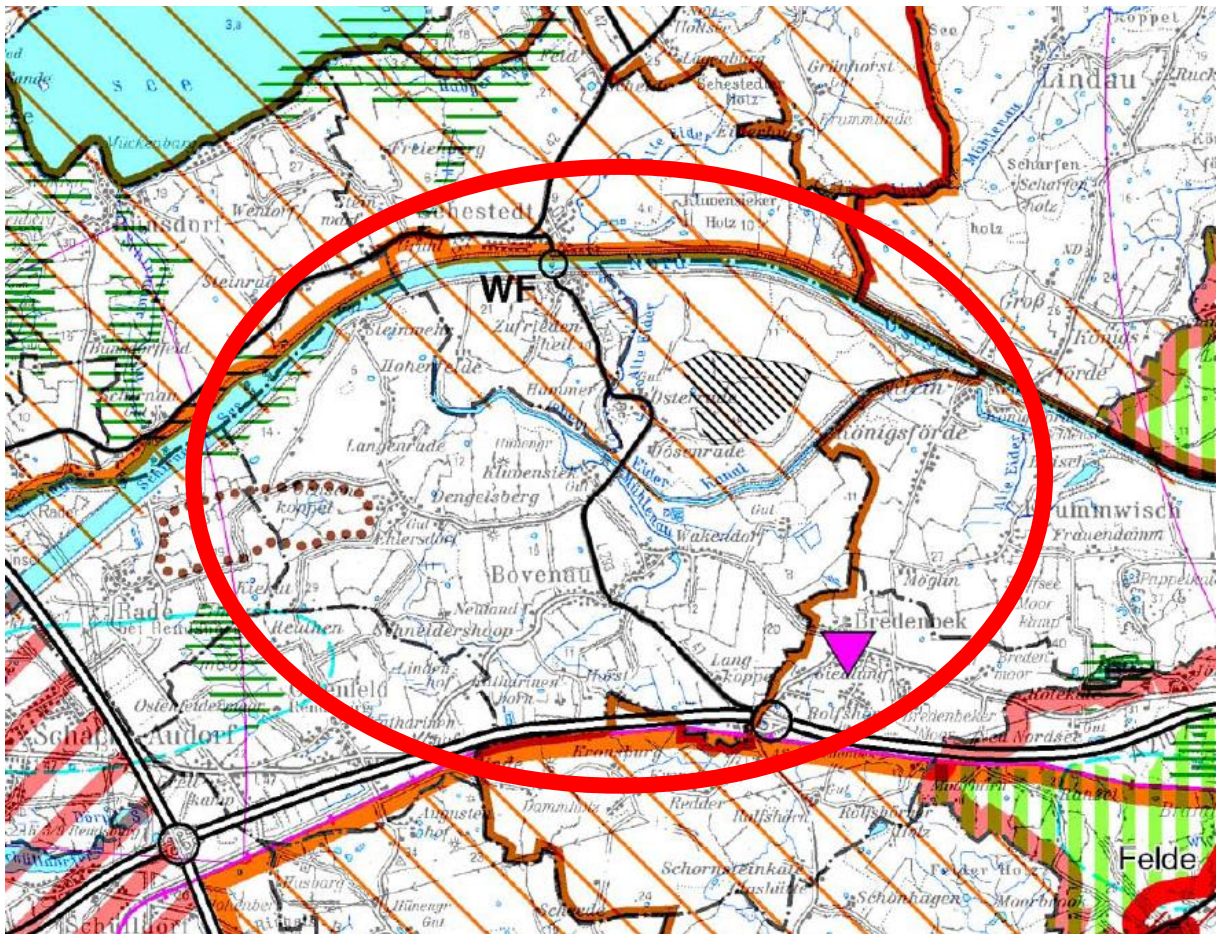
## **4.2. Regionalplanung**

Zurzeit gilt für den Bereich des Plangebiets der Regionalplan für den Planungsraum III mit Stand aus dem Jahr 2000 (Innenministerium des Landes Schleswig-Holstein). Darin wird unter dem Kapitel Energiewirtschaft ein Ausbau der Biomasse und Solarnutzung gefordert.

In Schleswig-Holstein werden in den nächsten Jahren alle Regionalpläne vollständig neu aufgestellt. Die neuen Regionalpläne sollen strategischer und umsetzungsorientierter ausgerichtet werden als die



bisherigen Pläne und insbesondere die regionalen Entwicklungsstrategien berücksichtigen. Die Planungsräume sollen neu eingeteilt werden. Eine Teilfortschreibung in Bezug auf Windenergie ist seit Ende 2020 wirksam.



**Abb. 1** Auszug aus dem Regionalplan Planungsraum III 2000 mit Darstellung des Untersuchungsraumes (roter Kreis) (Legende: orangene Schrägschraffur: Gebiet mit besonderer Bedeutung für Tourismus und Erholung; schwarze Schrägschraffur: Eignungsgebiet für Windenergienutzung; braune Knödelinie: Gebiet mit besonderer Bedeutung für den Abbau oberflächennaher Rohstoffe; grüne Schraffur: Gebiet mit besonderer Bedeutung für Natur und Landschaft; blaue Strichlinie: Gebiet mit besonderer Bedeutung für den Grundwasserschutz; dicke orange Linie: Grenze des Naturparks; dünne braune Linie: Nahbereichsgrenze; lila Linie: Bahnstrecke)

Im Rahmen der vorbereitenden Bauleitplanung bietet sich für eine Gemeinde die Möglichkeit, die Errichtung von Freiflächen-PVA auf geeignete Standorte zu lenken. Ein konfliktarmes Nebeneinander von Solarenergienutzung und konkurrierenden Raumansprüchen erfordert eine sorgfältig abgewogene Standortwahl, zu der dieses Standortkonzept eine Grundlage beisteuert.

## 5. Beratungserlass für Solarenergie-Freiflächenanlagen

Seit dem 04.01.2021 befindet sich ein Entwurf eines gemeinsamen Beratungserlasses des Innen- und des Umweltministeriums des Landes in der Behördenabstimmung (Grundsätze zur Planung von großflächigen Solarenergie-Freiflächenanlagen im Außenbereich). Dort werden detaillierte Hinweise für die Bauleitplanung gegeben und Ausschlussgebiete oder nur bedingt geeignete Gebiete konkretisiert. Der

Erlass soll Hilfestellungen für die planenden Gemeinden sowie die Kreise, Investoren und Projektentwickler bieten, die in der erforderlichen Bauleitplanung zu beachtenden Belangen verdeutlichen und Planungsempfehlungen zur Ausgestaltung der Solarenergie-Freiflächen-Anlagen (...) geben. Der Entwurf des Erlasses wird für die vorliegende Studie berücksichtigt.

Nach dem Erlassentwurf soll der Ausbau auf geeignete Räume gelenkt werden. Von besonderer Bedeutung ist dabei die Nutzung vorbelasteter Flächen bzw. die Wiedernutzbarmachung von Industrie- oder Gewerbebrachen. In diesen Bereichen sollen Gemeinden und Planungsträger bevorzugt Flächen für Solarenergie-Freiflächen-Anlagen suchen.

**Laut Entwurf des Erlasses kommen als geeignete Suchräume folgende Flächen in Betracht:**

- *bereits versiegelte Flächen,*
- *Konversionsflächen aus gewerblich-industrieller, verkehrlicher, wohnungsbaulicher oder militärischer Nutzung und Deponien,*
- *Flächen entlang von Bundesautobahnen, Bundesstraßen und Schienenwegen mit überregionaler Bedeutung oder*
- *vorbelastete Flächen oder Gebiete, die aufgrund vorhandener Infrastrukturen ein eingeschränktes Freiraumpotenzial aufweisen.*

**Bedingt geeignete Flächen:**

*Die folgenden Bereiche unterliegen einem besonderen Abwägungs- und Prüferfordernis, da hier im Rahmen der Bauleitplanung öffentliche Belange mit einem besonderen Gewicht den Interessen der Planungsträger und somit der Errichtung der Solarenergie-Freiflächen-Anlagen entgegenstehen können:*

- *Artenschutzrecht gemäß § 44 Abs. 1 BNatSchG: Artenschutzrechtliche Anforderungen gemäß § 44 ff. BNatSchG sind zu beachten. Sofern das Eintreten artenschutzrechtlicher Verbote im Zusammenhang mit der Planung, auch unter Berücksichtigung aller zumutbarer Schutz- und Vermeidungsmaßnahmen sowie vorgezogener Kompensationsmaßnahmen nicht sicher ausgeschlossen werden kann, sind alternative Standorte zu prüfen.*
- *Landschaftsschutzgebiete gemäß § 26 BNatSchG i.V.m. § 15 LNatSchG.*
- *Naturparke gemäß § 27 BNatSchG i.V.m. § 16 LNatSchG.*
- *Biosphärenreservate gemäß § 25 BNatSchG i.V.m. § 14 LNatSchG.*
- *Landesweit bedeutsame Rast- und Nahrungsgebiete für Zug- und Rastvögel (z.B. Wiesenvogelkulisse).*
- *Verbundbereiche des Schutzgebiets- und Biotopverbundsystems Schleswig-Holstein gemäß § 21 BNatSchG i.V.m. § 12 LNatSchG.*
- *Naturdenkmale / geschützte Landschaftsbestandteile gemäß §§ 28, 29 BNatSchG i.V.m. §§ 17, 18 LNatSchG.*

- *Naturschutzfachlich hochwertige Flächen, insbesondere Wertgrünland oder alte Acker-brachen (> 5 Jahre) (Naturschutzfachwert 4 oder 5, vergleiche Orientierungsrahmen Straßenbau SH, 2004).*
- *Dauergrünland auf Moorböden und Anmoorböden gemäß Definition nach § 3 Abs. 1 DGLG).*
- *Bevorratende, festgesetzte und / oder bereits umgesetzte Kompensationsmaßnahmen gemäß §§ 15 ff. BNatSchG. Hierzu zählen auch im Anerkennungsverfahren befindliche Ökokonten oder Kompensationsmaßnahmen, die aufgrund eines laufenden Genehmigungsverfahrens einer Veränderungssperre unterliegen.*
- *Realisierte und geplante Querungshilfen an großen Verkehrsinfrastrukturen einschließlich der damit verbundenen Zu- und Abwanderungskorridore (vgl. Meißner et al. 2009 und folgende, Teilfortschreibung Regionalplanung Wind).*
- *Ein landseitiger Streifen von drei Kilometern entlang der Nordseeküste und von einem Kilometer entlang der Ostseeküste einschließlich der Schlei.*
- *Flächen mit besonderer Wahrnehmung der Bodenfunktionen gemäß §§ 2, 7 Bundesbodenschutzgesetz (BBodSchG), insbesondere der natürlichen Bodenfunktionen.*
- *Schützenswerte geologische und geomorphologische Formationen (Geotope, die sich durch ihre besondere erdgeschichtliche Bedeutung, Seltenheit, Eigenart, Form oder Schönheit auszeichnen).*
- *Landwirtschaftlich genutzte Flächen, je höher die Ertragsfähigkeit, desto größer ist die Gewichtung. Die Ertragsfähigkeit der Fläche kann flächenscharf dem Landwirtschafts- und Umweltatlas/Bodenbewertung entnommen werden.*
- *Bei ehemaligen Abbaugebieten (Kiesabbau, Tagebau) sind bestehende genehmigungs-rechtliche Auflagen und Regelungen hinsichtlich deren Nachnutzung zu beachten.*
- *Wasserflächen einschließlich Uferzonen: Anlagen in, an, über und unter oberirdischen Gewässern sind so zu errichten, zu betreiben, zu unterhalten und stillzulegen, dass keine schädlichen Gewässeränderungen zu erwarten sind.*
- *Flächen in Talräumen, die für die Gewässerentwicklung zur Erreichung des guten ökologischen Zustands oder des guten ökologischen Potenzials nach Wasserrahmenrichtlinie (WRRL) benötigt werden.*
- *Bei Mitteldeichen sind zur Anpassung an die Folgen des Klimawandels für zukünftige Deichverstärkungen Abstände einzuhalten, die ggf. notwendige Anpassungen der Mittel-deiche an sich ändernde Belastungssituationen ermöglichen. Daher sollten Solarenergie-anlagen durchgehend einseitig (auf den jeweiligen Koog bezogen entweder durchgehend see- oder durchgehend landseitig) einen Abstand von 25 Metern von den Mitteldeichen einhalten.*
- *Wasserschutzgebiete Schutzzone II.*

- *Bereiche mit einem baulich und siedlungsstrukturell wenig vorbelasteten Landschaftsbild.*

**Flächen mit fachrechtlicher Ausschlusswirkung:**

*Grundsätzlich sind folgende Flächen von vornherein auszuschließen, auf denen Solarenergie-Freiflächen-Anlagen nur dann in Betracht kommen, wenn eine Ausnahme oder Befreiung in Aussicht gestellt werden kann:*

- *Schwerpunktbereiche des Schutzgebiets- und Biotopverbundsystems Schleswig-Holstein gemäß § 20 BNatSchG i.V.m. § 12 LNatSchG.*
- *Naturschutzgebiete (einschließlich vorläufig sichergestellte NSG, geplante NSG) gemäß § 23 BNatSchG i.V.m. § 13 LNatSchG.*
- *Nationalparke / nationale Naturmonumente (z.B. Schleswig-Holsteinisches Wattenmeer inkl. Weltnaturerbe Wattenmeer) gemäß § 24 BNatSchG i.V.m. § 5 Abs. 1 Nr. 1 Nationalparkgesetz (NPG).*
- *Gesetzlich geschützte Biotope gemäß § 30 Abs. 2 BNatSchG i.V.m. § 21 Abs. 1 LNatSchG).*
- *Natura 2000-Gebiete (FFH-Gebiete, europäische Vogelschutzgebiete, Ramsar-Gebiete).*
- *Gewässerschutzstreifen nach § 61 BNatSchG i.V.m. § 35 LNatSchG.*
- *Überschwemmungsgebiete gemäß § 78 Absatz 4 Wasserhaushaltsgesetz (WHG) einschließlich der gemäß § 74 Abs. 5 LWG vorläufig gesicherten Überschwemmungsgebiete als Vorranggebiete der Raumordnung für den vorbeugenden Binnenhochwasserschutz.*
- *Gebiete im küstenschutzrechtlichen Bauverbotsstreifen gemäß § 82 LWG sowie im Schutzstreifen, als Zubehör des Deiches, gemäß § 70 i.V.m. § 66 LWG.*
- *Wasserschutzgebiete Schutzzone I gemäß WSG-Verordnungen i.V.m. §§ 51, 52 WHG.*
- *Waldflächen gemäß § 2 LWaldG sowie Schutzabstände zu Wald gemäß § 24 LWaldG (30 Meter).*

## 6. Methodik

Im ersten Schritt werden Kriterien ermittelt, die sich nach **Ausschlusskriterien** bzw. **Kriterien der Einzelfallprüfung** untergliedern lassen. Diese Kriterien werden sowohl innerhalb der Gemeinde als auch in den benachbarten Randbereichen abgebildet. Flächen, die einem Ausschlusskriterium unterliegen (z.B. Lage in einem Naturschutzgebiet) kommen als Potenzialfläche für Freiflächen-PVA nicht in Frage, sofern in den gesetzlichen Grundlagen keine Ausnahme oder Befreiung von den jeweiligen Schutzvorschriften erteilt wird. Bei Flächen, die einem Kriterium der Einzelfallprüfung unterliegen, kann im Rahmen dieser Studie noch nicht sicher ermittelt werden, ob ein Entgegenstehen der Belange besteht. Die Einstufung als Einzelfallprüfung bedeutet nicht automatisch, dass die Fläche weniger geeignet ist als andere oder erst nachrangig in Erwägung zu ziehen ist. Als Beispiel sei die Lage in Gebieten, die die Voraussetzungen für die Unterschutzstellung als Landschaftsschutzgebiet erfüllen genannt. Hier ist im Einzelfall zu klären, ob der Bau von Freiflächen-PVA den Entwicklungszielen des Landschaftsschutzgebietes entgegenstehen würde. Nach der Einzelfallprüfung, z.B. im Rahmen der Bauleitplanung, können ganze Flächen oder Teile davon für die Errichtung von Freiflächen-PVA geeignet oder ausgeschlossen sein.

Neben den Ausschlusskriterien bzw. den Kriterien der Einzelfallprüfung wird auch die **Vorbelastung des Landschaftsbilds** untersucht, da sich vorbelastete Flächen oder Gebiete, die aufgrund vorhandener Infrastrukturen ein eingeschränktes Freiraumpotenzial aufweisen, bevorzugt als Standort für die Errichtung von Solaranlagen eignen (hier z. B. die Autobahn sowie Hochspannungsfreileitungen).

Nach Darstellung der Kriterien werden die Potenzialflächen für Freiflächen-PVA ermittelt. Hierzu werden zunächst **geeignete Flächen** ermittelt, die für eine Errichtung von Freiflächen-PVA im Rahmen der Förderung **nach § 37 des Erneuerbaren-Energien-Gesetzes (EEG)** in Frage kommen. Dies betrifft Flächen, die in einem 200 m breiten Abstand zu Autobahnen und Bahngleisen liegen.

Im Anschluss können die Flächen ermittelt werden, die sich für die Errichtung von Freiflächen-PVA eignen, jedoch nicht einer Förderung nach dem EEG unterliegen. Dabei handelt es sich um alle Flächen, die keinem Ausschlusskriterium unterliegen und in der Karte daher weiß dargestellt sind. Flächen, die einem Kriterium der Einzelfallprüfung unterliegen, müssten im Einzelfall auf ihre Eignung hin untersucht werden.

In der späteren Planung können weitere Belange auftreten, die zum Ausschluss von grundsätzlich geeigneten Flächen führen können. Diese **standortbezogenen Ausschlusskriterien** werden in dieser Studie benannt und müssen im Falle einer gewünschten Errichtung von Freiflächen-PVA weiter geprüft werden.

Nicht alle der im LEP oder dem Beratungserlass genannten Flächen kommen im Untersuchungsgebiet vor. Aus grafischen und praktischen Gründen werden einige Kriterien vereinfacht oder summierend dargestellt.

### 6.1. Ausschlusskriterien

Es werden folgende Flächen für den Bau von Freiflächen-PVA ausgeschlossen und in der Karte dargestellt, sofern Sie im Untersuchungsraum vorhanden sind. Überlagern sich mehrere Ausschlusskriterien

werden aus Gründen der besseren Lesbarkeit nicht alle Flächen in der Karte dargestellt. In diesen Fällen ist der Umfang der Darstellung in der Legende genannt. Einige Ausschlusskriterien sind für die Kartendarstellung im Maßstab 1:15.000 zu kleinteilig und können im Falle einer Planung auf der Ebene der Bauleitplanung z. B. durch Freihaltung von Modulen berücksichtigt werden ( z. B. Gewässerschutzstreifen nach § 61 BNatSchG i.V.m. § 35 LNatSchG) .

### **Fließgewässer**

Wasserflächen unterliegen nach dem Entwurf des Beratungserlasses *„einem besonderen Abwägungs- und Prüferfordernis, da hier im Rahmen der Bauleitplanung öffentliche Belange mit einem besonderen Gewicht den Interessen der Planungsträger und somit der Errichtung der Solarenergie-Freiflächen-Anlagen entgegenstehen können“*. Sie werden als „bedingt geeignete Flächen“ bezeichnet. Im Rahmen dieser Studie werden sie ausgeschlossen, da genügend Flächen an Land zur Verfügung stehen und bei den wenigen Wasserflächen der Schutz des Landschaftsbildes als vorrangig angesehen wird.

### **Natura 2000 – FFH-Gebiete und Vogelschutzgebiete**

Diese Flächen sind aus fachrechtlichen Gründen nach dem Entwurf des Beratungserlasses und des LEP auszuschließen.

### **Schwerpunktbereiche des Schutzgebiets- und Biotopverbundsystems**

Diese Flächen sind nach dem Entwurf sowohl des Beratungserlasses als auch des LEP aus fachrechtlichen Gründen von vornherein auszuschließen. Zwar steht dort auch geschrieben, dass auch dort PV-Anlagen in Betracht kommen könnten, wenn eine Ausnahme oder Befreiung im Planverfahren in Aussicht gestellt werden kann, es ist aber praktisch ausgeschlossen, dass solche Genehmigungen für diese Gebiete erteilt werden.

### **Wald / Baumbestand**

Auch diese Flächen sind nach dem Entwurf sowohl des Beratungserlasses als auch des LEP auszuschließen. Zusätzlich ist ein Waldabstand von 30 m bis zu den Modulen zu berücksichtigen, der aus Maßstabsgründen nicht dargestellt wird. Auch sonstige Baumbestände wurden aus dem Luftbild ermittelt und dargestellt. Auch sie führen faktisch zu einem Ausschluss, da bei der großen Menge von geeigneten Flächen für PV-Anlagen eine flächige Beseitigung von Gehölzen nicht angebracht ist. Baumbestände wurden nur eingetragen, wenn die Flächen nicht schon wegen anderer Kriterien ausgeschlossen sind.

### **Gesetzlich geschützte Biotope und Knicks gemäß § 30 Abs. 2 BNatSchG und § 21 LNatSchG**

Sie sind sowohl nach dem Entwurf des Beratungserlasses als auch des LEP auszuschließen. Im Einzelfall können für kleinere Teile Ausnahmen beantragt werden (z. B. für einen Knickdurchbruch als Zufahrt). Es ist entsprechender Ersatz zu leisten (bei Knicks z. B. Neuanlage in doppelter Länge). Knicks sind nur

innerhalb des Gemeindegebiets dargestellt und nur, wenn die Flächen nicht schon wegen anderer Kriterien ausgeschlossen sind.

### **Siedlungsbereiche**

Sie sind im Erlass und im LEP nicht genannt. Siedlungsbereiche sind im Grundsatz für die Herstellung kleinerer baulicher PV-Anlagen, insbesondere an Gebäuden, geeignet, jedoch nicht für die hier vorgesehenen großflächigen Freiflächen-PVA. Es werden im Zusammenhang bebaute Siedlungsbereiche (u.a. Wohnbauflächen, gemischte Bauflächen, gewerbliche Bauflächen, Wochenendhausgebiete, Siedlungen im Außenbereich) ausgeschlossen.

Ergänzend bestehen für Siedlungsbereiche hohe Flächenkonkurrenzen (wie z.B. durch Wohn- oder Gewerbebeansprüche), sodass auch Baulücken in diesen Flächen in der Regel nicht für den Ausbau von PVA zur Verfügung stehen oder zu hohe Grundstückskosten aufweisen. Siedlungsflächen sind zudem vorrangig für Maßnahmen der Innenentwicklung zu nutzen. Im Siedlungsbereich kämen lediglich Konversionsflächen für die Errichtung von Freiflächen-PVA in Frage, die aufgrund wirtschaftlicher Restriktionen (z. B. Altlasten) für eine anderweitige bauliche Entwicklung nicht geeignet sind.

Geringe Flächengrößen und vorhandene Verschattungen durch umliegende Gebäude stellen weitere Restriktionen für die Errichtung von Solarparks in Siedlungsbereichen dar.

Je weiter Solarparks an Siedlungsbereiche heranrücken, desto geringer ist erfahrungsgemäß die Akzeptanz der dort Wohnenden gegenüber den Anlagen. Rechtlich reichen die Mindestabstände nach Landesbauordnung zu Wohngebieten aus (3 m zur Grundstücksgrenze), da PV-Anlagen keine schädlichen Immissionen verursachen. Aus unseren Erfahrungen empfehlen einen Abstand von 50 m oder mehr und eine Sichtschutzpflanzung zu Wohnnutzungen. Damit können Beeinträchtigungen der Wohnzufriedenheit vermieden werden.

## **6.2. Kriterien der Einzelfallprüfung (Abwägungskriterien)**

Neben den „harten“ Ausschlusskriterien gibt es „weiche“ Kriterien der Einzelprüfung, bei denen nicht pauschal von einem Ausschluss der Fläche für Solarparks ausgegangen werden kann. Diese Flächen kommen nur im Beratungserlass als „bedingt geeignet“ vor. Der LEP-Entwurf äußert sich zu bedingt geeigneten Flächen nicht. Folgende Kriterien bedingen eine Einzelfallprüfung:

### **Landschaftsschutzgebiete (LSG) gem. § 26 BNatSchG (einschließlich Gebiete, die die Voraussetzungen für eine Ausweisung als LSG erfüllen)**

Im Entwurf des Erlasses sind nur ausgewiesenen LSG als „bedingt geeignet“ genannt. Eine Abwägung kann hier aber nicht durch die Gemeinde erfolgen, sondern der Kreis bestimmt den Inhalt der LSG-Verordnung und beschließt über eventuelle Ausnahmen von der Verordnung. Sinnvollerweise sollten aber auch die im Landschaftsrahmenplan gekennzeichneten Gebiete, die die Voraussetzung für eine Ausweisung erfüllen, gleichermaßen berücksichtigt werden. Auch dort ist die Gemeinde in der Planung



nicht frei, weil der Kreis jederzeit die Gebiete „einstweilige sicherstellen“ und so Veränderungen verhindern kann.

### **Verbundbereiche des Schutzgebiets- und Biotopverbundsystems**

Sie sind im Erlass als „bedingt geeignet“ genannt. Entgegen der Schwerpunktbereiche verteilen sich die Verbundachsen nicht flächenhaft, sondern linienhaft und schneiden dadurch häufig Potenzialflächen für Freiflächen-PVA. So könnten Freiflächen-PVA auf den Flächen rund um die Hauptverbunds- und Nebenverbundsachsen errichtet werden, wenn naturschutzrechtliche Belange (wie Biotopschutzmaßnahmen) im Rahmen der Planung berücksichtigt werden. Die Haupt- und Nebenverbundsachsen werden daher als Kriterium der Einzelfallprüfung definiert. Es ist zu erwarten, dass die Naturschutzbehörden der Bebauung solcher Flächen nicht zustimmen werden, insbesondere da in großem Umfang Alternativen zur Verfügung stehen. Sie werden daher vom Verfasser nicht als Flächen für ein gemeindliches Standortkonzept empfohlen.

### **Naturpark**

Naturparke sind Gebiete, die aufgrund ihrer Landschaft und ihres naturschutzfachlichen Wertes eine besondere Bedeutung für die Erholung in der Natur haben. Sie bestehen in der Regel zu einem wesentlichen Teil aus Naturschutz- und Landschaftsschutzgebieten. Naturparke gemäß § 27 BNatSchG i.V.m. § 15 LNatSchG werden im Solarerlass als „bedingt geeignet“ dargestellt und daher als Einzelfallprüfung in die Karte übernommen.

### **Moor- und Anmoorböden nach Dauergrünlanderhaltungsgesetz (DGLG)**

Die Kulisse der Moor- und Anmoorböden dient dem Vollzug des DGLG (Dauergrünlanderhaltungsgesetz). Moor- oder Anmoorböden im Sinne des DGLG sind Böden, in denen innerhalb der obersten 40 cm ein mindestens 10 cm mächtiger Horizont mit mindestens 15% Humus auftritt.

Bei der Gebietskulisse der Moor- und Anmoorböden handelt es sich um Flächen, die auf der Zusammenführung verschiedener bodenbezogener Datengrundlagen basieren. Höchste Priorität genießen hierbei die Daten der Bodenschätzung (Bodenprobe mit Bohrstock, mindestens 60 cm Moormächtigkeit) gefolgt von den Daten der Forstlichen Standortkartierung und schließlich die Daten der geowissenschaftlichen Landesaufnahme. Die Daten der Bodenschätzung besitzen heute keine absolute Gültigkeit mehr, da bekannt ist, dass es unter landwirtschaftlicher Nutzung zu verstärkter Zersetzung und Torfschwund kommt. Bei intensiver Grünlandnutzung auf Mooren ist von einer Abnahme des Torfkörpers von 30 cm innerhalb der letzten 60 Jahre auszugehen. Diese Abnahme ist auf Bodensetzung und Torfmineralisation in Folge von Entwässerungs- und Meliorationsmaßnahmen zurückzuführen. Unter Berücksichtigung des Verlusts von 30 cm sieht die Landesregierung eine Torfmächtigkeit von mindestens 60 cm zum Zeitpunkt der Bodenschätzung (heute verblieben 30 cm) als belastbar zur Identifikation von heute noch vorliegenden Moorböden. (Quelle: Broschüre „Moore in Schleswig-Holstein“, LLUR 2016).

Das Vorhandensein von Moorböden ist daher im Einzelfall vor Ort zu überprüfen. Im Beratungserlass sind diese Flächen als „bedingt geeignet“ bewertet, wenn es sich um „Dauergrünland auf Moorböden und Anmoorböden gemäß Definition nach § 3 Abs. 1 DGLG“ handelt.



Die Errichtung von Freiflächen-PVA auf Moorböden kann jedoch auch eine positive Klimabilanz aufweisen. Wenn durch die Errichtung des Solarparks ehemals landwirtschaftlich genutzte Flächen aus der intensiven Nutzung herausgenommen und gleichzeitig widervernässt werden, kann durch die Bindung von CO<sub>2</sub> eine positive Wirkung auf das Klima erreicht werden.

Das Land Niedersachsen hat sich in seinem Entwurf zum Landesraumordnungsprogramm (Entwurf 2020) bereits deutlich zu Moorböden positioniert: *„Für Böden mit hohen Kohlenstoffgehalten gilt in ganz besonderer Weise, dass bei einer Extensivierung der Nutzung und Anhebung des Wasserstandes auch mit Verbesserungen für den Naturhaushalt zu rechnen ist. Kohlenstoffreiche Böden sind sowohl eine Senke für Kohlenstoff als auch – im entwässerten Zustand – eine Quelle für Treibhausgasemissionen. Die landwirtschaftliche Nutzung und die dafür erforderliche Absenkung der Wasserstände auf diesen Flächen verursachen die Freisetzung von klimarelevanten Gasen. Sofern Freiflächen-Photovoltaikanlagen auf derzeit intensiv landwirtschaftlich genutzten, entwässerten Böden mit hohen Kohlenstoffgehalten entstehen und dabei gleichzeitig eine Anhebung der Wasserstände möglich ist, führt dies zu einer Senkung von hohen CO<sub>2</sub>-Emissionen. Sie können insoweit, neben der Erzeugung von erneuerbarer Energie auf diesen Flächen, durch die direkte Verringerung von CO<sub>2</sub>-Emissionen einen zusätzlichen Beitrag zum Schutz des Klimas leisten. Unter „Böden mit hohen Kohlenstoffgehalten“ sind Moore und andere Böden zu verstehen, die bis in eine Tiefe von zwei Metern einen mindestens zehn Zentimeter mächtigen Horizont mit einem Humusgehalt von mindestens 8 % aufweisen. Dies sind im Wesentlichen Hoch- und Niedermoore, Moorgleye, Organomarschen, kultivierte Moore und überlagerte Torfe (...).“*

### **Ertragsfähigkeit des Bodens**

Landwirtschaftliche Flächen sollen laut Beratungserlass weniger genutzt werden, je höher die Ertragsfähigkeit ist. Die Ertragsfähigkeit der Fläche kann flächenscharf dem Landwirtschafts- und Umweltatlas/Bodenbewertung entnommen werden. Diese Flächen sind von sehr gering bis sehr hoch eingestuft. Im Plangebiet sind Böden zu finden, die regional von hoher bzw. sehr hoher Ertragsfähigkeit sind.

### **6.3. Vorbelastung Landschaftsbild**

Der Untersuchungsraum wird auch hinsichtlich der Auswirkungen auf das Landschaftsbild betrachtet. Um unbeeinträchtigte Bereiche im Sinne von Landschaftsfenstern auch künftig erhalten zu können, bietet es sich an, die Freiflächen-PVA in bereits vorbelasteten Bereichen vorzusehen. Hierzu werden folgende Vorbelastungen des Landschaftsbildes identifiziert:

*Autobahnen, Schienenstrecken, vielbefahrene Landes- und Bundesstraßen,*

*Vorranggebiete für Windenergienutzung gemäß Teilfortschreibung des Regionalplans für den Planungsraum III West - Sachthema Windenergie von 2020,*

*bestehende Windenergieanlagen,*

*(Hochspannungs-)Freileitungen, Umspannwerke,*

*großflächige Industrie- und Gewerbegebiete,*

*bestehende Photovoltaikanlagen.*

Vorhandene Autobahnen, vielbefahrene Landes- und Bundesstraßen sowie Schienenstrecken stellen aufgrund des Verkehrslärms sowie der Barrierewirkung für Tiere bereits eine starke Vorbelastung dar.

Vorranggebiete für die Windenergienutzung stellen beim Vorhandensein von Windenergieanlagen eine Vorbelastung des Landschaftsbildes dar. Freiflächen-PVA stehen der Windenergienutzung nicht entgegen und sind deshalb auch innerhalb dieser Gebiete zulässig. Darüber hinaus weisen die Vorranggebiete zu Schienenwegen und Autobahnen einen Mindestabstand von 100 m bzw. in Höhe der Kipphöhe der Anlage auf. In diesen Bereichen ist die Errichtung von Freiflächen-PVA denkbar. Der Gefahr von Eisabwurf kann durch geeignete technische Maßnahmen entgegengewirkt werden. Abstände bezüglich Verschattung, Repowering und Zuwegungen sind jeweils im Einzelfall zu untersuchen.

Hochspannungsfreileitungen beeinträchtigen das Landschaftsbild i.d.R. erheblich. Die Beeinträchtigungen sind umso höher, je höher die Bedeutung des betroffenen Landschaftsbilds ist. Als erheblich wird der Abstand von mind. 1.500 m zur Trasse angesehen<sup>1</sup>. Befinden sich dementsprechend Freileitungen in der Umgebung von geplanten Solarparks, ist das Landschaftsbild an diesen Stellen bereits vorbelastet. Die Umgebung von Hochspannungsfreileitungen eignet sich daher für die Errichtung von Freiflächen-PVA. Umspannwerke stellen bereits einen technischen Eingriff in die Landschaft dar und gehen meist mit einer Bündelung von Stromleitungen einher. Daher wird auch der Raum angrenzend an Umspannwerke als vorbelastet eingestuft und eignet sich besonders für die Errichtung von Freiflächen-PVA.

Großflächige Industrie- und Gewerbegebiete stellen durch ihre Gestaltung und meist großflächige Nutzung eine Vorbelastung des Landschaftsbildes dar. Die Errichtung von Freifläche PVA in der Nähe dieser Gebiete kann eine Konzentration der Belastung bewirken.

Vorhandene Solarparks stellt ebenfalls eine Vorbelastung des Landschaftsbildes dar. Um bandartige Strukturen zu vermeiden ist jedoch im Einzelfall die Freihaltung von Landschaftsfenstern zu prüfen.

## 7. Potenzialprüfung

Alle im Untersuchungsgebiet vorkommenden Ausschluss- und Abwägungskriterien sowie die Vorbelastungen des Landschaftsbildes werden in der Karte (Anlage 1) dargestellt. Nach Abzug der Ausschlusskriterien ergeben sich Potenzialflächen entlang von Schienenstrecken und Autobahnen gemäß EEG (grüne Schräg-Schraffur) sowie innerhalb der freien Landschaft (Weißflächen), teilweise mit erforderlicher Einzelfallprüfung.

### 7.1. Standortbezogene Ausschlusskriterien

Bei den Potenzialflächen kommen sowohl bei den Flächen, die als „geeignet“ eingestuft sind, als auch bei den Flächen, bei denen eine „Einzelfallprüfung erforderlich“ ist, **standortbezogene Ausschlusskriterien** hinzu. Die folgenden Kriterien müssen bei beiden Flächenarten geprüft werden:

Es müssen **Landschaftsfenster** freigehalten werden, damit sich die Solarparks nicht bandartig durch die ganze Landschaft ziehen. Hierfür sollen laut LEP-Entwurf einzelne oder benachbarte Anlagen eine

---

<sup>1</sup> Hochspannungsleitungen und Naturschutz: Hinweise zur Anwendung der Eingriffsregelung beim Bau von Hoch- und Höchstspannungsfreileitungen und Erdkabeln, herausgegeben vom Niedersächsischen Landeskreistag (Januar 2011)

Gesamtlänge von über 1.000 m nicht überschreiten. Bei neu geplanten Solarparks sind hierfür die Längen von Solarparks im Bestand zu berücksichtigen.

Die **Flächen des Vertragsnaturschutzes**, die eine andersartige Nutzung wie z. B. die hier beabsichtigte Nutzung als Freiflächen-PVA ausschließen, stehen für die Dauer der vertraglichen Vereinbarung nicht zu Verfügung. Öffentlich einsehbare Daten dazu bestehen jedoch nicht, so dass jeweils im Einzelfall zu prüfen ist, ob und bis wann solch eine Vereinbarung existiert.

Weitere Restriktion stellen die **Eigentümerinteressen** dar. Der Bau von Freiflächen-PVA erfolgt nur, wenn die Eigentümer diesem auch zustimmen. Ist dies nicht der Fall, kann die Anlage nicht gebaut werden. Die Interessen des Eigentümers können sich im Laufe der Zeit jedoch wandeln oder es gibt neue Eigentümer, die andere Vorstellungen haben.

Die **Netzkapazitäten** der Umspannwerke, die den Strom aus den Freiflächen-PVA einspeisen und verteilen, können ebenfalls eine Restriktion darstellen. Zwar sind die Netzbetreiber gehalten, die Umspannwerke ggf. auszubauen, dies kann aber weitere Kosten und Zeit verursachen, so dass der Bau einer Freiflächen-PVA nicht mehr wirtschaftlich darstellbar ist.

Die **Topografie** kann eine Eignung für die Errichtung von Freiflächen-PVA zusätzlich einschränken. Ein nach Norden gerichteter Hang oder eine zu starke Hangneigung eignen sich aufgrund der ausbleibenden Sonnenbestrahlung / einer Sonnenbestrahlung im ungünstigen Winkel nicht für die Errichtung von Freiflächen-PVA.

Ebenso kann die **Größe oder Ausdehnung** einer Fläche sich ungünstig für die Errichtung von Freiflächen-PVA darstellen. Aufgrund der Anschlusskosten an das Stromnetz kann allgemein davon ausgegangen werden, dass sich Freiflächen-PVA unter fünf Hektar Größe nicht wirtschaftlich betreiben lassen. Im Zusammenhang mit weiteren Einzelflächen ist aber auch bei kleineren Flächen ein wirtschaftlicher Betrieb möglich.

Spätestens auf der Ebene der Bauleitplanung müssen die Flächen auf die standortbezogenen Ausschlusskriterien hin geprüft werden.

## 8. Standortkonzept

Anders als bei der Windenergie ergeben sich relativ viele für PV-Anlagen technisch geeignete Flächen, da PV-Anlagen praktisch keine Emissionen haben und daher zu Siedlungen keine Abstände benötigen. Auch gibt es im Gegensatz zur Windenergie weder Mindest- noch Höchstangaben, wieviel Prozent der Landesfläche durch PV-Anlagen überstellt werden sollen bzw. dürfen. Der Umfang der zur Verfügung gestellten Flächen hängt daher stark von der Entscheidung der Gemeinde ab. Die Gemeinde soll sich nach den Vorgaben der Landesplanung bei dieser Gelegenheit eine Meinung bilden, wie viele und wo sie PV-Anlagen im Gemeindegebiet entwickeln will. Projektierungswünsche können damit auf bestimmte Gebiete gelenkt und im übrigen Gemeindegebiet begründet abgelehnt werden.

Es besteht keine Pflicht der Gemeinde, den Wünschen von Vorhabenträgern nachzukommen. Die Gemeinde ist, anders als in der Windenergie, frei in ihrer Entscheidung, ob und wie viele Flächen sie ausweisen will. Da PV-Anlagen in der Regel ab ca. 4 ha Größe als raumbedeutsam anzusehen sind, ist eine Zustimmung der Landesplanung erforderlich, um ein Bauleitplanverfahren erfolgreich zum Abschluss bringen zu können.

### 8.1. Priorisierung von möglichen PV-Standorten

Nach Darstellung der Ausschluss- und Abwägungskriterien verbleiben in der Gemeinde Bovenau noch verhältnismäßig viele potenzielle Standorte für PV-Anlagen. Um die am besten geeigneten Standorte zu ermitteln, hat die Gemeinde weitere gemeindliche Abwägungskriterien entwickelt (siehe Abbildung 2).

So wird zur Sicherung der Wohn- und Freizeitqualität ein Abstand potenzieller PV-Freiflächenanlagen von 200 m zu größeren Siedlungsbereichen, wichtigen Rad- und Freizeittrouten als gemeindliches Abwägungskriterium eingeführt. Bei diesem Abstand kann davon ausgegangen werden, dass die PV-Anlagen, sofern nicht bereits durch bestehende Grünelemente verschattet, nur noch untergeordnet sichtbar sind und nicht mehr als störend wahrgenommen werden. Damit soll das Landschaftserleben an den am meisten genutzten Orten (um Wohnstandorte, touristisch, zur Naherholung und als Transitraum) weitestgehend erhalten bleiben.

Ergänzend wird die engmaschige Knicklandschaft im Westen der Gemeinde als Abwägungskriterium dargestellt. Aufgrund der notwendigen Abstände zu den Knicks wäre ein Solarpark in viele kleine Flächen zersplittert und würde so einerseits die Knicklandschaft stören andererseits auch unnötigerweise mehr Fläche verbrauchen, um dieselbe Leistung zu erzielen wie auf einer zusammenhängenden Fläche.

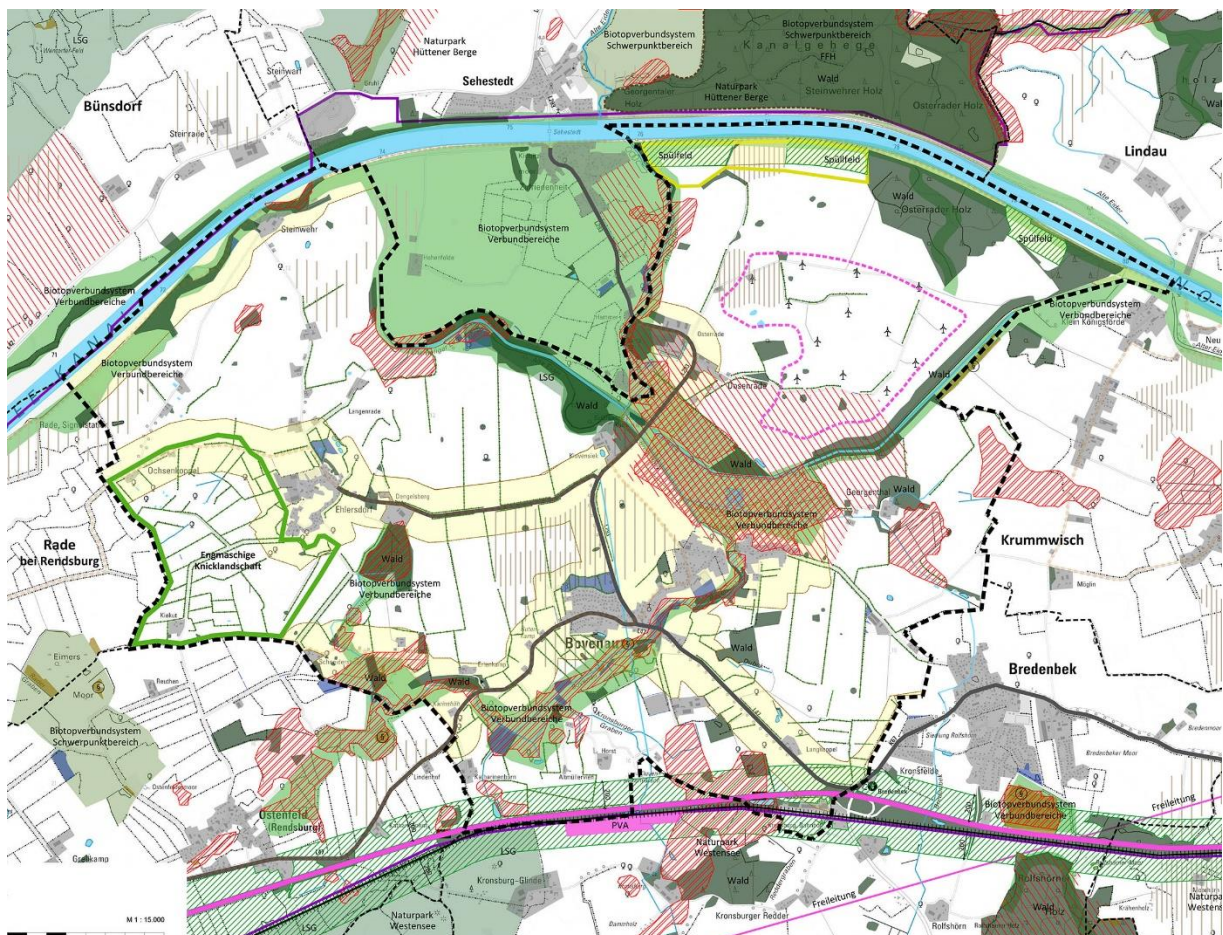
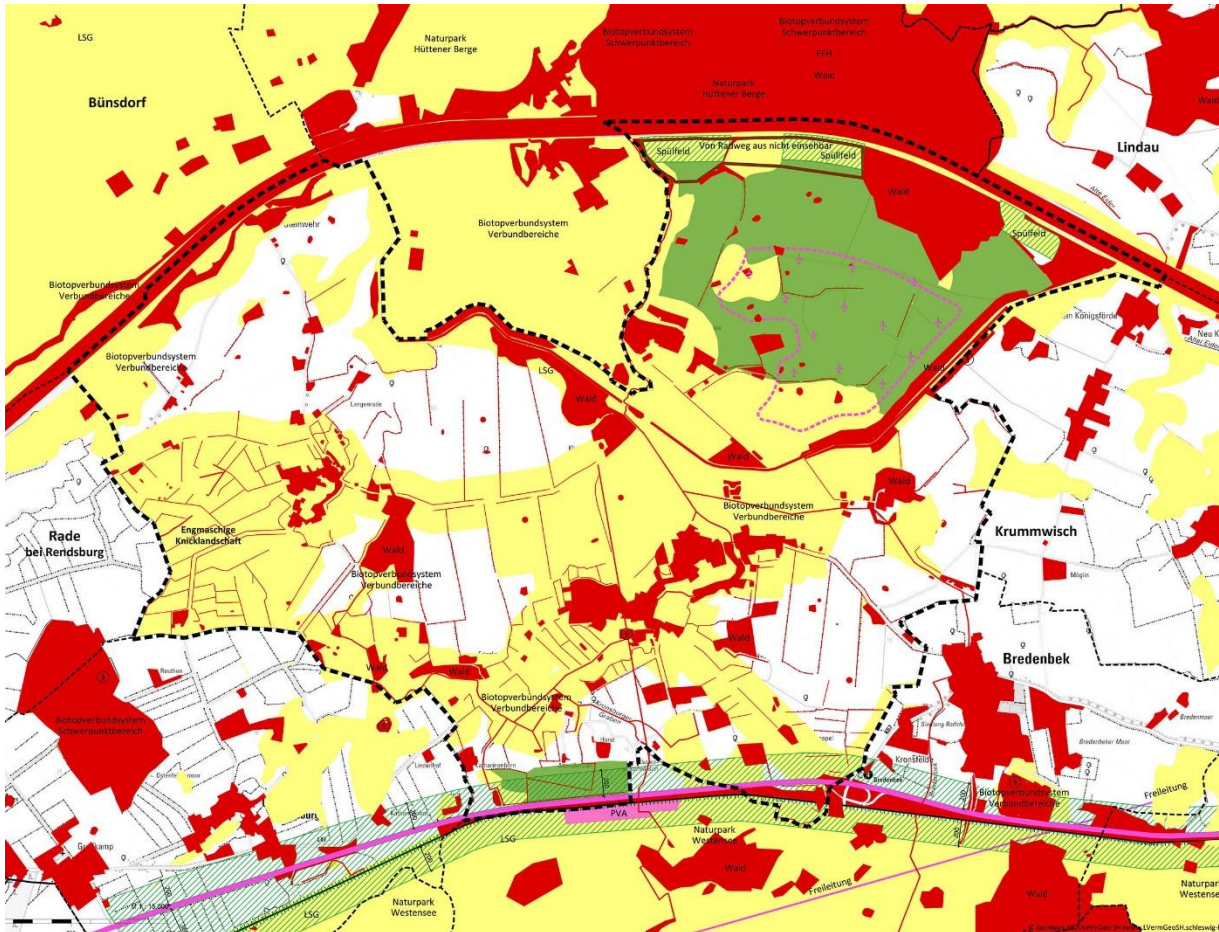


Abb. 2 Potenzialstudie (Weißflächenkonzept) für Freiflächen Photovoltaikanlagen



Zur übersichtlichen Darstellung potenzieller Standorte stellt die Karte „Vereinfachter Plan zum Standortkonzept für Freiflächen-Photovoltaikanlagen“ alle Ausschlusskriterien in rot und alle Abwägungskriterien in gelb dar (siehe Abbildung 3). Die verbleibenden Flächen innerhalb der Gemeinde Bovenau sind grundsätzlich für die Errichtung von PV-Freiflächenanlagen geeignet. Die Darstellung der nach EEG förderfähigen Flächen außerhalb von Ausschlusskriterien gibt zusätzlich einen Überblick über mögliche geeignete Flächen.



**Abb. 3 Vereinfachter Plan zum Standortkonzept für Freiflächen Photovoltaikanlagen**

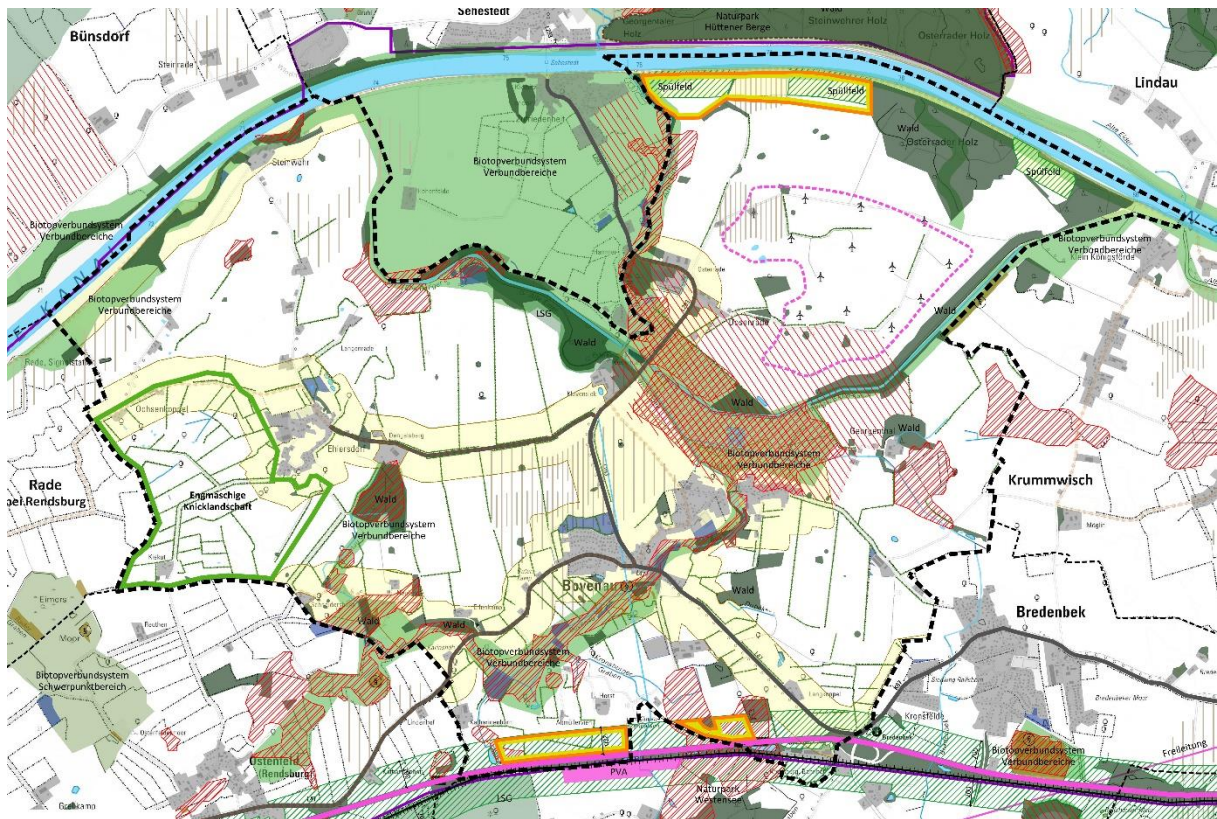
Die Landesplanung fordert, Freiflächen-PV-Anlagen vorrangig auf bereits versiegelten Flächen, Konversionsflächen, Flächen entlang von Bundesautobahnen, Bundesstraßen und Schienenwegen mit überregionaler Bedeutung oder in vorbelasteten Gebieten zu errichten. In Bovenau können die Flächen entlang der A 210 und der parallel verlaufenden Schienenstrecke sowie das Gebiet im Bereich der bestehenden Windenergieanlagen als vorbelastet angesehen werden. Diese Flächen könnten prioritär entwickelt werden und sind daher in der Karte als gut geeignete Flächen in grün dargestellt (Priorität 1).

Alle übrigen in weiß dargestellten Flächen sind auch für die Errichtung von PV-Anlagen geeignet, aufgrund der fehlenden Vorbelastung jedoch eher nachrangig zu empfehlen (Priorität 2).

Die Darstellung der gelben Abwägungskriterien erfolgt aufgrund der großmaßstäblichkeit der Karte sehr pauschal. Es ist im Einzelfall zu überprüfen, ob die dargestellten Grenzen und die angewandten Kriterien mit der örtlichen Gegebenheit übereinstimmen. Der Bereich südlich des Nord-Ostsee-Kanals (NOK) ist beispielsweise aufgrund des Verlaufs des überörtlichen NOK-Radweges und des zugehörigen 200 m-Puffers zunächst als Abwägungskriterium dargestellt. Der genaue Blick auf die Flächen zeigt jedoch, dass der Radweg hier durch eine breite Böschung mit starkem Grünbewuchs (Teil des Biotopverbundsystems) von den landwirtschaftlichen Flächen getrennt und daher nicht einsehbar ist. Die Flächen eignen sich daher nach Einzelfallprüfung gut für die Errichtung von Freiflächen PV-Anlagen.

## 8.2. Standortkonzept – ausgewählte Flächen

Innerhalb der Gemeinde Bovenau sollen zwei Solarparks ermöglicht werden. Grundlage für die Entscheidung über die Flächen sind die mögliche EEG-Förderung, die Vorbelastung des Landschaftsbildes sowie die Interessen der Eigentümer, hier Photovoltaikanlagen errichten zu lassen.



**Abb. 4 Standortkonzept für Freiflächen Photovoltaikanlagen**

Die nördliche Fläche befindet sich südlich des Nord-Ostseekanals auf teilweise ehemaligen Spülfeldern. Durch den Grünbewuchs im Norden zum Nord-Ostseekanal, der Waldfläche im Osten sowie die von Süden fehlende öffentliche Zugänglichkeit wird der Solarpark an dieser Stelle kaum sichtbar sein.

Die südliche Fläche teilt sich aufgrund der zwischendurch verlaufenden Gemeindegrenze in zwei Teilbereiche auf und befindet sich an der Autobahn 210 und damit ebenfalls im EEG-geförderten Bereich. Aufgrund der Lärm- und Barrierewirkung der Autobahn ist dieser Standort bereits heute stark vorbelastet. Eine öffentliche Zugänglichkeit oder wichtige Fuß- und Radwege zur Naherholung befinden sich in diesem Bereich nicht. Der gegenüberliegende Solarpark in der Gemeinde Bredenbek stellt eine Vorbelastung des Landschaftsbildes dar. Ergänzend können durch den Bau von Solarparks auf gegenüberliegenden Seiten bandartige Strukturen entlang der Autobahn vermieden werden.

Über diese beiden Flächen hinaus sollen in der Gemeinde Bovenau zunächst keine weiteren Solarparks entwickelt werden.

## 9. Quellen

Gesetz für den Ausbau erneuerbarer Energien (Erneuerbare-Energien-Gesetz – EEG 2021) vom 21.07.2014, zuletzt geändert durch Art. 1 des Gesetzes vom 21.12.2020 (BGBl. I S. 3138).

Innenministerium des Landes Schleswig-Holstein (2010): Landesentwicklungsplan Schleswig-Holstein 2010.

Ministerium für Inneres, ländliche Räume, Integration und Gleichstellung (2020): Landesentwicklungsplan Schleswig-Holstein, Fortschreibung, 2. Entwurf.

Innenministerium des Landes Schleswig-Holstein (2000): Regionalplan für den Planungsraum III, kreisfreie Städte Kiel und Neumünster, Kreise Plön und Rendsburg-Eckernförde.

Landesamt für Landwirtschaft, Umwelt und ländliche Räume (LLUR) (2019): Rohstoffpotenzialflächen Schleswig-Holstein für die Neuaufstellung der Regionalpläne, Stand 14.02.2019.

Ministerium für Inneres, ländliche Räume, Integration und Gleichstellung des Landes Schleswig-Holstein - Landesplanung und ländliche Räume – (2020): Regionalplan für den Planungsraum III (Sachthema Windenergie an Land).

Landesamt für Landwirtschaft, Umwelt und Ländliche Räume (LLUR): Landwirtschafts- und Umweltatlas Schleswig-Holstein.

Ministerium für Energiewende, Landwirtschaft, Umwelt, Natur und Digitalisierung des Landes Schleswig-Holstein (MELUND) (2020): Landschaftsrahmenplan für den Planungsraum III, kreisfreie Städte Kiel und Neumünster, Kreise Plön und Rendsburg-Eckernförde.

Ministeriums für Inneres, ländliche Räume, Integration und Gleichstellung und Ministeriums für Energie, Landwirtschaft, Umwelt Natur und Digitalisierung des Landes Schleswig (04.01.2021): Entwurf eines gemeinsamen Beratungserlasses, Grundsätze zur Planung von großflächigen Solarenergie-Freiflächenanlagen im Außenbereich.